

SÉISME

Atelier découverte métiers

Présentation de l'outil



PLAN DE LA PRÉSENTATION

01

Objectifs pédagogiques

02

L'atelier découverte

03

Nos outils pédagogiques



SÉISME

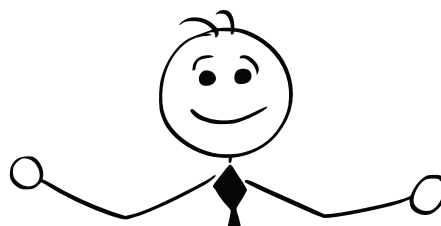
C'est une association qui vise à bousculer les trajectoires pour orienter les jeunes vers les métiers engagés !

Pôle documentaire



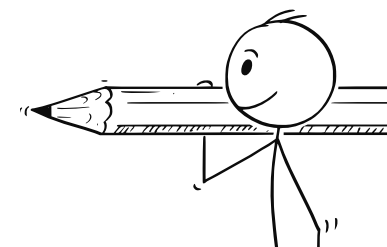
Pour **éveiller les consciences** sur l'engagement

Pôle événementiel



Pour présenter des **manières concrètes** de s'engager

Pôle pédagogique



Pour **outiller à l'orientation** tout au long de l'année



Penser son orientation en fonction de sa sensibilité écologique et sociale !



Sensibiliser aux impacts écologiques et sociaux de chaque secteur d'activité



Identifier les enjeux écologiques et sociaux de chaque secteur d'activité



Représenter la diversité de métiers engagés et de personnes les incarnant



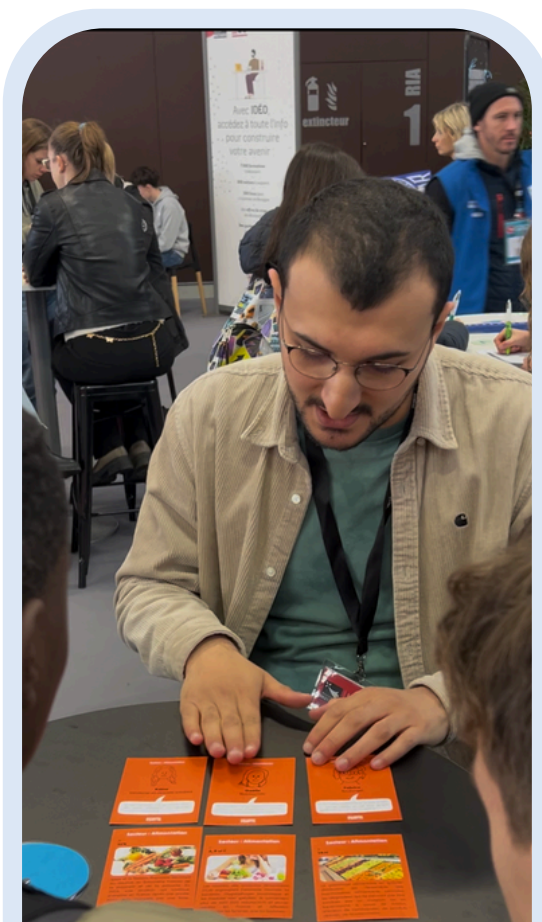
1. COMPRENDRE CE QU'EST UN MÉTIER ENGAGÉ

10 min



2. FAIRE LE LIEN ENTRE ENGAGEMENT ET MÉTIER

30 min



3. APPROFONDIR SON SECTEUR D'INTÉRÊT

15 min



1. COMPRENDRE CE QU'EST UN MÉTIER ENGAGÉ

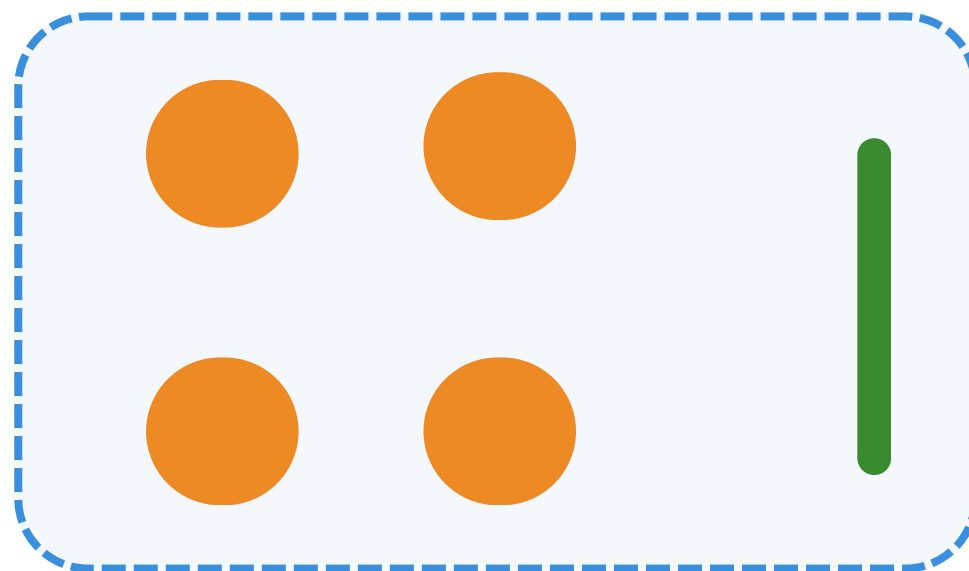
2. FAIRE LE LIEN ENTRE ENGAGEMENT ET MÉTIER

3. APPROFONDIR SON SECTEUR D'INTÉRÊT

Mise en place

- Les élèves se répartissent aléatoirement sur les îlots
- Présentation de l'association et du donut des métiers, sondage du niveau de connaissance des élèves
- En plénière les élèves participent à un photo langage sur les enjeux écologiques et sociaux et doivent

Plan de classe



● Îlots d'élèves

■ Tableau

1. COMPRENDRE CE QU'EST UN METIER ENGAGÉ

2. FAIRE LE LIEN ENTRE ENGAGEMENT ET MÉTIER

3. APPROFONDIR SON SECTEUR D'INTÉRÊT

Déroulé

En plénière les élèves participent à un photo langage sur les limites écologiques et sociales et replacent les images correspondantes sur le donut
Parmi les 12 concepts du photo langage figurent :

Limites environnementales

Occupation des sols

Consommation d'eau douce

Perte de la biodiversité

Pollution des sols

Pollution de l'air

État des océans

Limites sociales

Accès à une bonne santé

Accès à un logement digne

Accès à une eau et nourriture saine

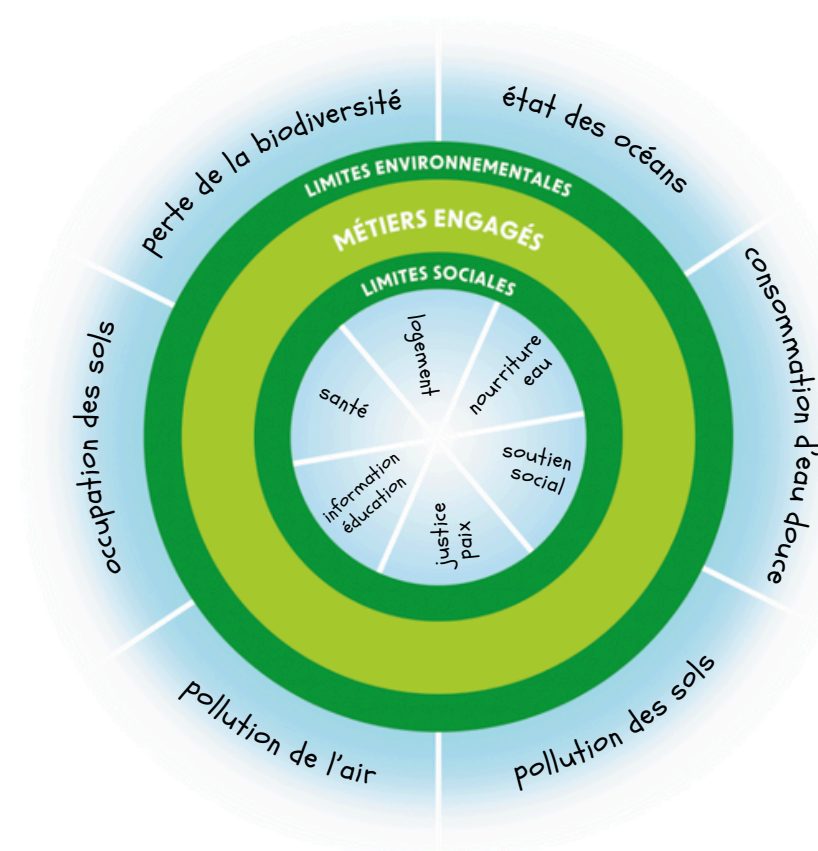
Accès au soutien social

Accès à l'information et à l'éducation

Respect de la paix et de la justice

LA THÉORIE DU DONUT

Comment définir un « métier engagé » ?



1. COMPRENDRE CE QU'EST UN MÉTIER ENGAGÉ

2. FAIRE LE LIEN ENTRE ENGAGEMENT ET MÉTIER

3. APPROFONDIR SON SECTEUR D'INTÉRÊT

L'objectif

est de découvrir les enjeux écologiques et sociaux de chaque secteur d'activité en répondant à des **quizz**.

Il s'agit d'un jeu **collaboratif**.

Chacune des 4 équipes explorera 4 secteurs en moyenne. **Au total les 16 secteurs auront été vu par la classe.** L'étape de restitution permettra de partager les connaissances acquises.



1. COMPRENDRE CE QU'EST UN MÉTIER ENGAGÉ

2. FAIRE LE LIEN ENTRE ENGAGEMENT ET MÉTIER

3. APPROFONDIR SON SECTEUR D'INTÉRÊT

La roue

En fonction de leurs intérêts, les groupes peuvent choisir une thématique qui les intéresse ou tourner la roue et laisser le choix du hasard s'ils n'ont pas de secteur de prédilection.



1. COMPRENDRE CE QU'EST UN MÉTIER ENGAGÉ

2. FAIRE LE LIEN ENTRE ENGAGEMENT ET MÉTIER

3. APPROFONDIR SON SECTEUR D'INTÉRÊT

Voici l'exemple pour le secteur du **Numérique**.

Chaque quizz est composé de **3 questions** :

- un choix multiple
- un VRAI/FAUX
- une estimation en %



Secteur : Numérique

1. Quel est le **poids des matières premières** nécessaires à la fabrication d'un téléphone portable neuf de 200g ? L'équivalent du poids...
A - d'un dictionnaire (2kg)
B - d'une armoire (70kg)
C - d'un poney (200kg)
2. VRAI OU FAUX : EN 2020, l'ONU reporte que **40 000 enfants** rentraient chaque jour dans les mines de cobalt pour y extraire du cobalt (utilisé pour les téléphones portables) ?
3. Combien de pourcent des + de 60 ans n'utilisent **plus jamais internet** ?

Secteur : Numérique Questions



SÉISMIE

1. COMPRENDRE CE QU'EST UN MÉTIER ENGAGÉ

2. FAIRE LE LIEN ENTRE ENGAGEMENT ET MÉTIER

3. APPROFONDIR SON SECTEUR D'INTÉRÊT

Déroulé

À l'aide **d'outils**, le groupe dispose les réponses sur la table et lève la main une fois qu'ils et elles ont répondu à toutes les questions.

L'animateur.ice échange avec le groupe et leur donne les **cartes réponses**.



1. COMPRENDRE CE QU'EST UN MÉTIER ENGAGÉ

2. FAIRE LE LIEN ENTRE ENGAGEMENT ET MÉTIER

3. APPROFONDIR SON SECTEUR D'INTÉRÊT

Déroulé



Pour finir, le groupe reçoit **3 cartes profils**.

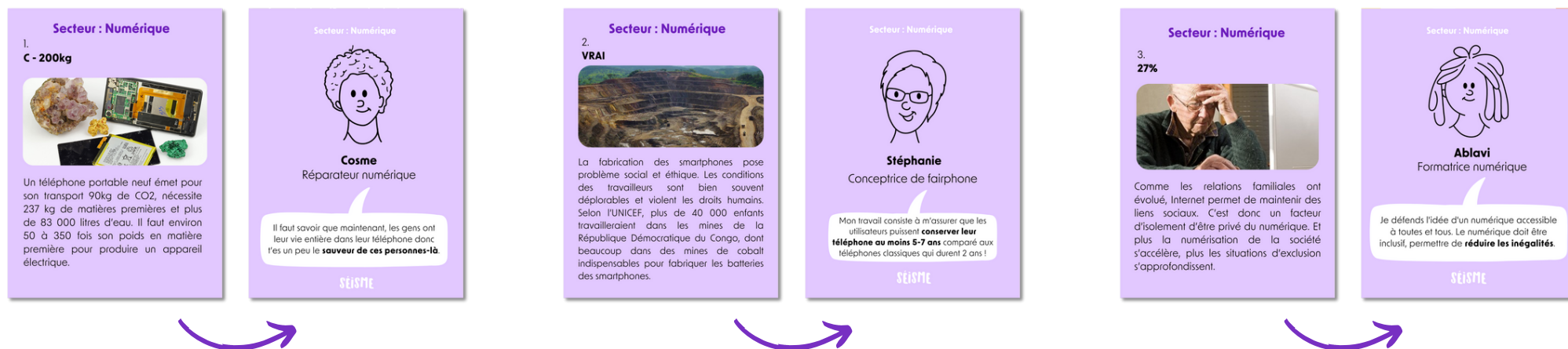
L'objectif est de trouver **qui contribue à quel enjeu** en lisant les extraits de témoignage présents sur la carte.



1. COMPRENDRE CE QU'EST UN MÉTIER ENGAGÉ

2. FAIRE LE LIEN ENTRE ENGAGEMENT ET MÉTIER

3. APPROFONDIR SON SECTEUR D'INTÉRÊT



Lorsque l'équipe a terminé, elle pioche un nouveau secteur d'activité.

Une fois que l'ensemble des secteurs a été trouvé par les équipes ou que les 30 minutes sont écoulées, la 2ème phase de l'atelier s'arrête. **Chaque équipe réfléchit alors à une réponse et à un métier qui les a marqué et les partage à la classe.**

2. L'atelier découverte

1. COMPRENDRE CE QU'EST UN METIER ENGAGÉ

2. FAIRE LE LIEN ENTRE ENGAGEMENT ET MÉTIER

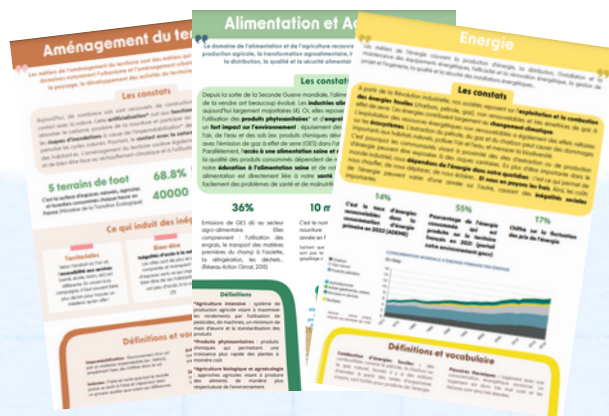
3. APPROFONDIR SON SECTEUR D'INTÉRÊT

La phase 3 de l'atelier consiste en une **approche plus individuelle** où les élèves peuvent consulter nos outils et se concentrer sur leur(s) secteur(s) d'activité d'intérêt.

16 fiches
pédagogiques

50 témoignages

1 plateforme
en ligne



1. COMPRENDRE CE QU'EST UN METIER ENGAGE

2. FAIRE LE LIEN ENTRE ENGAGEMENT ET METIER

3. APPROFONDIR SON SECTEUR D'INTERET

Chaque élève repart avec une **fiche personnelle pour réfléchir à son orientation**, ainsi qu'une fiche retour sur l'atelier.



Ma fiche orientation

1. Quel est le chiffre qui t'a le plus marqué durant l'atelier ? Pourquoi ?

2. Entoure les sujets qui te touchent le plus parmi : *accès à une bonne santé, accès au logement, accès à une eau et nourriture saine, accès au soutien social, accès à l'information et à l'éducation, respect de la paix et de la justice, occupation des sols, consommation d'eau douce, perte de la biodiversité, pollution des sols, pollution de l'air, état des océans*

3. Entoure des secteurs d'activités qui t'intéressent parmi : *aide à la personne et services, droit, santé, culture & sport, communication & journalisme, énergies, commerce et économie, mobilité, gestion des déchets et réemploi, habitat et urbanisme, industrie et artisanat, alimentation et agriculture, éducation et animation, numérique, préservation des écosystèmes, aménagement du territoire*

4. Quel témoignage t'a le plus parlé ? Pourquoi ?

5. As-tu une idée d'un ou plusieurs métier(s) qui pourrai(ent) te plaire ?

6. Penses-tu à des manières de lier ton métier avec des sujets sociaux ou environnementaux qui te touchent ? (si tu n'as pas d'idée, n'hésites pas à nous demander ;))

Mes retours sur l'atelier

1. Le secteur qui t'intéresse a-t'il été abordé durant l'atelier ?

- a) Oui, totalement
- b) Oui, partiellement
- c) Non, mon secteur est

d) Je ne sais pas trop quel secteur m'intéresse

2. As-tu un métier dont tu aurais aimé avoir le témoignage ?

3. Quelle étape as-tu préféré :

- a) la théorie du donut
- b) les quizz par équipe
- c) le temps individuel

4. Tu aurais aimé avoir plus de temps pour

5. Cet atelier t'a-t'il permis de découvrir des métiers engagés ? (1 : je connaissais déjà, 10 : je connaissais pas du tout)

1	2	3	4	5	6	7	8	9	10
---	---	---	---	---	---	---	---	---	----

6. Pour toi, un métier engagé c'est un métier qui

7. As-tu des remarques / idées d'amélioration générale ?



16 FICHES PÉDAGOGIQUES

Les enjeux

Penser les aménagements de manière durable

Le réchauffement climatique
Encourager la végétalisation des espaces verts et des façades des bâtiments

Concevoir un projet alliant qualité urbaine, paysagère et architecturale

ex : Architecte paysager

Développer les énergies renouvelables

ex : Technicien-ne de maintenance éolienne

Préserver les sols et les milieux naturels

Zéro Artificialisation Nette* d'ici 2025
Travaux pour bâtiments

Créer des sols drainants pour absorber l'eau de pluie

ex : Ingénieur-e en génie civil

Conserver les espaces naturels afin de capturer le carbone et ainsi d'améliorer la qualité de l'air et le bien-être des habitants

ex : Agriculteur bio

Améliorer le bien-être des habitants

Rendre accessible les **services essentiels à tous** en les installant dans les espaces ruraux

ex : Porteur-se de projets en milieu rural

Assurer un cadre de vie favorable au **bien-être** et à la **santé** tout en favorisant le lien social

ex : Conseiller-e en économie sociale et familiale

Pour aller plus loin

Découvre les **métiers engagés** de ce secteur en cliquant sur l'icône



Découvre les **témoignages** de personnes engagées dans ce secteur



Découvre les **formations** pour être un acteur engagé dans l'aménagement du territoire



Nos **ressources** (mon avis : mettre les ressources sur un autre doc?)

Des chiffres impactants permettant de **bien se représenter les impacts écologiques et sociaux !**

Des infos vulgarisées et des définitions pour **rendre le contenu accessible dès la 4ème !**

9 enjeux concrets & exemples de métiers qui y répondent pour donner du **pouvoir d'agir et de l'optimisme !**

Des renvois vers les sources, des sites d'orientation, et nos témoignages **pour du contenu complet !**

50 TÉMOIGNAGES MÉTIERS

Aline - animatrice maraichère

Qui es-tu ?
Je suis maraichère animatrice, c'est à dire que je m'occupe d'un jardin, le potager des cultures. Et en plus, je fais des animations en scolaires, périscolaires et sur le jardin.

Quel a été ton parcours ?
J'ai fait un DEA en droit de l'environnement, j'avais un peu envie d'être avocate en droit de l'environnement. Je suis allée faire un stage dans un cabinet et je me suis rendue compte que ça ne me convenait pas car tu es là pour défendre un client et finalement peu importe le client. Des fois, tu le retrouves à défendre un industriel, et moi ça ne m'allait pas. Je me suis dit qu'il fallait vraiment qu'on mon action ait un vrai impact sur l'environnement.

Pourquoi ce métier ?
Je me suis dit, l'agriculture biologique c'est un levier parfait. Tu produis de la nourriture qui est bonne pour la santé des gens. Quand tu produis tu ne pollues pas l'eau, tu ne pollues pas l'air, tu rajoutes de la biodiversité sur le terrain. C'est que du positif !

As-tu eu des moments de doutes ?
J'ai rencontré plusieurs maraichers.e.s pour comprendre ce métier. Certain.e.s me disaient que c'était le grand bonheur mais beaucoup disaient que c'était dur. Maraicher c'est un travail de warrior, physiquement la force que ça te demande, le temps du travail : tu fais 60h semaine en saison ! J'ai fait un stage qui m'a vraiment fait rêver, je me suis dit c'est ça que je veux faire ! Il y a un truc qui me faisait un peu peur c'est d'être seule sur mon terrain.

En quoi cette ferme est particulière ?
Ici il y a toujours du monde à passer. C'est une ferme urbaine, il y a des discussions, des échanges avec les habitant.e.s du quartier. Je suis là pour qu'il y ait un lieu d'échange et de vie sur le terrain. J'adore quand il y a des enfants et que je sens qu'ils ont compris quelque chose.

Ce que tu retiens ?
C'est difficile de se lancer seule. c'est plus facile de trouver des personnes avec qui on a envie de travailler. C'est important d'écouter ses envies mais aussi voir les choses de manières rationnelle. Moi au début je voulais tout cultiver, mais c'est impossible ! Alors je ne me suis dit, d'abord j'apprends à gérer la culture de ces 15 légumes et après je ferai d'autres choses.



Nos critères

- **Nombre** : 3 à 4 profils par secteur d'activité (une couleur = un secteur)
- **Mixité de genre** : au minimum 1 H/F par secteur
- **Mixité de qualification** : au minimum 1 qualif courte / 1 qualif longue
- **Mixité de type de métier** : au minimum 1 métier de terrain / métier du bureau
- **Mixité de parcours** : pas plus de 2 reconversions par secteur

1 PLATEFORME EN LIGNE



16

fiches pédagogiques

70

témoignages

120

fiches métiers

Merci



Écrivez-nous !

Marianne PESTIAUX
Coordinatrice du
pôle pédagogique
marianne@seisme.org

CDD